



ทสึคุบะ

กรกฎาคม 2554

ฉบับที่ 93

พิมพ์ที่ แผนกโลกาภิวัตน์และวัฒนธรรม ที่ว่าการอำเภอทสึคุบะ (Globalization and Culture Division, Tsukuba City Hall) 〒305-8555 ทสึคุบะชิ, คะริมะะ 2530-2 (เคนครึกะเค็น D32 ไทคุ 2 คะคุจิ)
โทรศัพท์: 029-883-1111 อีเมล: ctz031@info.tsukuba.ibaraki.jp เว็บไซต์: http://www.tsukubainfo.jp/ และ http://www.city.tsukuba.ibaraki.jp/005511.html

ประหยัดไฟฟ้าด้วยวิธีง่ายๆ และไม่สิ้นเปลือง

◎ รูปแบบสิ่งแวดล้อมของทสึคุบะ

ในปี 2008 คณะกรรมการส่งเสริมเมืองสิ่งแวดล้อมของอำเภอทสึคุบะได้ก่อตั้ง "รูปแบบสิ่งแวดล้อมของทสึคุบะ" (Tsukuba Kankyō Style) ขึ้นมา โดยมีเป้าหมายอยู่ที่ "การลดปริมาณก๊าซคาร์บอนไดออกไซด์ที่ปล่อยออกมาต่อประชากร 1 คน ให้เหลือร้อยละ 50 ก่อนถึงปี 2030 (เมื่อเทียบกับปริมาณของปี 2006)"

◎ โครงการม่านสีเขียว (Green Curtain)

ทางอำเภอกำลังจัดโครงการม่านสีเขียว ด้วยวิธีปลูกต้นไม้ระตามครัวเรือนและสถานที่ประกอบการ นอกจากจะช่วยกันแสงแดดและลดความร้อนแล้ว ใต้น้ำจากใบยังมีประสิทธิภาพในการช่วยลดอุณหภูมิภายในบ้าน มองแล้วรู้สึกสบายตา แถมยังมีลูกมะระให้เก็บเกี่ยวอีกด้วย จากนั้นไป จะมีการแสดงความเจริญเติบโตของต้นไม้ที่ปลูกตามครัวเรือนทางเว็บไซต์ รวมถึงเปิดสอนวิธีทำอาหารด้วยลูกมะระ

◎ "ตารางประหยัดไฟฟ้า" แจกแล้ว... วันนี้

ทางอำเภอกำลังแจกตารางประหยัดไฟฟ้า (Setsuden Check Sheet) สำหรับตรวจสอบการประหยัดไฟฟ้าอย่างง่ายๆ นอกจากนี้ หากส่งไปรษณีย์บัตรที่มาพร้อมตารางประหยัดไฟฟ้า จะมีสิทธิ์ได้รับผลิตภัณฑ์ที่เป็นมิตรกับสิ่งแวดล้อมด้วยวิธีจับฉลาก ทั้งนี้ สามารถขอรับตารางประหยัดไฟฟ้าได้ที่ว่าการอำเภอ, เคาน์เตอร์สาขาย่อย และศูนย์แลกเปลี่ยนวัฒนธรรม (Kouryū Center) ของแต่ละพื้นที่

◎ การประหยัดไฟฟ้าภาคกลางวันเป็นเรื่องสำคัญ

วันธรรมดาของช่วงเดือนกรกฎาคม - กันยายนนั้น ความต้องการใช้เครื่องปรับอากาศจะสูงขึ้น ซึ่งปริมาณการใช้ไฟฟ้าโดยรวมจะมากที่สุดในช่วง 14.00 น. ขอให้ทุกท่านโปรดใส่ใจกับการประหยัดไฟฟ้า โดยเฉพาะการประหยัดไฟฟ้าภาคกลางวัน (เวลา 9.00 - 20.00 น.)

◎ สิ่งที่ใช้พลังงานไฟฟ้ามากที่สุดในครัวเรือนคืออะไร?

เครื่องปรับอากาศ, ตู้เย็น, โทรทัศน์ และหลอดไฟ ใช้พลังงานไฟฟ้าประมาณร้อยละ 70 ของครัวเรือน สำหรับช่วงที่ความต้องการใช้พลังงานไฟฟ้าสูงสุด ณ ฤดูร้อน (เดือนกรกฎาคม - กันยายน) ได้แก่ ช่วงกลางวันที่มีความร้อนสูงจัด (ราว 14.00 น.) ตามพื้นที่ที่อยู่อาศัยในช่วง 14.00 น. นั้น จะมีการใช้พลังงานไฟฟ้าโดยเฉลี่ย 1,200 วัตต์ โดยครึ่งหนึ่งของพลังงานไฟฟ้าดังกล่าวจะเข้าไปกับเครื่องปรับอากาศ ยิ่งไปกว่านั้น แม้ว่าจะไม่มีคนอยู่ที่บ้านก็ตาม ตู้เย็น, ที่นั่งซักโครกแบบฉีดน้ำอุ่น ฯลฯ ก็ยังต้องใช้พลังงานไฟฟ้าโดยเฉลี่ย 340 วัตต์

ก่อนอื่น โปรดลองใช้ "รายการมาตรการประหยัดไฟ" ด้านล่างนี้ เพื่อตรวจสอบมาตรการที่บ้านของท่าน แล้วมาสร้างมาตรการประหยัดไฟในแบบฉบับของตนเอง

- ☑️ มาร่วมมือกันลดปริมาณพลังงานให้เหลือร้อยละ 15 กันเถอะ
- ☑️ โปรดระวัง อย่ากดใช้เครื่องปรับอากาศจนเกินพอดี เนื่องจากอาจทำให้เกิดโรคลมแดด (Hyperthermia) มาประหยัดไฟฟ้าอย่างไม่เกินกำลังกันดีกว่า

	รายการมาตรการประหยัดไฟ	โปรดใส่เครื่องหมาย ✓ ใน □ เมื่อปฏิบัติได้จริง	ปริมาณการลด	พลังงานที่ลด
เครื่องปรับอากาศ	1. ตั้งอุณหภูมิเครื่องปรับอากาศไว้ที่ 28 องศาเซลเซียส	<input type="checkbox"/>	ร้อยละ 10	130 วัตต์
	2. กันแสงแดดด้วยม่านและจากกันแดดที่ทำจากหญ้าแห้ง, ฟางข้าว เป็นต้น	<input type="checkbox"/>	ร้อยละ 10	120 วัตต์
	3. ปิดเครื่องปรับอากาศบ้างเท่าที่เอื้ออำนวย และเปิดพัดลมแทน	<input type="checkbox"/>	ร้อยละ 50	600 วัตต์
ตู้เย็น	4. ปรับความเย็นจาก 強 (แรง) เป็น 中 (กลาง) ไม่ใส่สิ่งของจนแน่นเกินไป เปิดและปิดตู้เย็นอย่างรวดเร็ว	<input type="checkbox"/>	ร้อยละ 2	25 วัตต์
หลอดไฟ	5. ปิดไฟหากทำได้ และลดการเปิดไฟในช่วงกลางคืนเท่าที่จำเป็น	<input type="checkbox"/>	ร้อยละ 5	60 วัตต์
โทรทัศน์	6. ปรับเป็นโหมดประหยัดพลังงาน และลดระดับความสว่างของหน้าจอ รวมถึงปิดในกรณีที่ไม่จำเป็น	<input type="checkbox"/>	ร้อยละ 2	25 วัตต์
ที่นั่งซักโครกแบบติดตั้งเครื่องทำความอุ่น	7. ปิดระบบรักษาความร้อน และระบบฉีดน้ำอุ่น รวมถึงปรับเป็นโหมดประหยัดพลังงาน	<input type="checkbox"/>	ไม่ถึงร้อยละ 1	5 วัตต์
	8. หากไม่มีระบบดังกล่าวมาให้ใช้วิธีถอดปลั๊กออก	<input type="checkbox"/>		
หม้อหุงข้าว	9. หุงข้าวสำหรับรับประทาน 1 วันด้วยโหมดตั้งเวลา แล้วเก็บไว้ในตู้เย็น	<input type="checkbox"/>	ร้อยละ 2	5 วัตต์
เครื่องใช้ไฟฟ้าแบบมีรีโมท	10. ไม่เปิดสวิตช์ด้วยรีโมท แต่ปิดสวิตช์ที่ตัวเครื่องแทน หากจะไม่ใช่เป็นเวลานาน ให้ถอดปลั๊กออก	<input type="checkbox"/>	ร้อยละ 2	5 วัตต์
ยอดรวมของปริมาณการลดพลังงาน			ร้อยละ ____	

"ระบบดิจิทัลภาคพื้นดิน" เริ่ม 24 ก.ค. นี้

การส่งถ่ายทอดระบบออนไลน์ทั้งหมดจะสิ้นสุดลงวันที่ 24 กรกฎาคมนี้ หากไม่ได้เตรียมการรองรับระบบดิจิทัลภาคพื้นดิน (Chijou Digital หรือ Chi-deji) จะไม่สามารถรับชมโทรทัศน์ได้

◎ มุมให้คำปรึกษาเฉพาะกิจเกี่ยวกับระบบดิจิทัลภาคพื้นดิน

ทางอำเภอได้เปิดมุมให้คำปรึกษาเฉพาะกิจเกี่ยวกับระบบดิจิทัลภาคพื้นดิน เพื่อให้ข้อมูลพื้นฐานเกี่ยวกับการถ่ายทอดระบบดิจิทัลภาคพื้นดิน และตอบคำถามเกี่ยวกับการรับสัญญาณของระบบดิจิทัลภาคพื้นดินอีกด้วย ทั้งนี้ จะไม่มีการชักชวนให้ซื้ออุปกรณ์หรือทำสัญญาใดๆเป็นอันขาด

นอกจากนี้ ยังมีการให้คำปรึกษาโดยตรงจากเจ้าหน้าที่ผู้เชี่ยวชาญด้านระบบดิจิทัลโดยไม่จำเป็นต้องจองล่วงหน้า จึงสามารถแวะมาได้ตามวันและเวลาที่จัดงาน **ระยะเวลาให้คำปรึกษา ถึงวันศุกร์ที่ 26 สิงหาคมนี้**

สถานที่ ลานจัดงานพิเศษ ชั้น 1 ที่ว่าการอำเภอทสึคุบะ

วันและเวลา ทุกวันพฤหัสบดี - เสาร์ (เปิดวันอาทิตย์ด้วย เฉพาะเดือนกรกฎาคม)

เวลา 10.00 - 16.00 น.

ติดต่อสอบถาม

❖ สอบถามเรื่องมุมให้คำปรึกษาเฉพาะกิจ : กลุ่มจัดงานให้คำปรึกษา

(Soudankai Group, Deji-sapo Ibaraki) ☎ 029-303-2601

❖ สอบถามเรื่องทั่วไปเกี่ยวกับระบบดิจิทัลภาคพื้นดิน :

ศูนย์ให้ความช่วยเหลือผู้รับสัญญาณโทรทัศน์ จังหวัดชิบะระกิ

(Deji-sapo Ibaraki) ☎ 029-307-0101

※ ช่วงเวลาที่เปิดให้สอบถาม

แผนกนโยบายข้อมูลข่าวสาร (Jouhou Seisaku-ka)

☎ 029-303-2601 เฉพาะวันจันทร์ - ศุกร์ เวลา 9.00 - 18.00 น.





ห้องสมุด

ちゅうおうとしよかん

中央図書館 (ห้องสมุดกลาง) ☎ 029 (856) 4311

เวลาเปิดปิด อังคาร, พุธ, ศุกร์ 9:30 - 19:00 น.

พุธ, เสาร์, อาทิตย์ 9:30 - 17:00 น.

วันหยุดทำการ วันที่ 18, 19, 25 กรกฎาคม

วันที่ 1, 8, 15, 22, 29 สิงหาคม

ส่วนห้องสมุดที่ยาฮาเบะ, ทสึคุบะ, โอนะกาว่า, คุคิซากิ

เปิดให้บริการ อังคาร-อาทิตย์ 10:00-18:00

ระเบียบการยืมหนังสือ

การให้บริการยืมหนังสือ หรือ CD จากห้องสมุดนั้น ท่านจำเป็นต้องมีบัตรสมาชิกห้องสมุด ท่านที่อาศัยอยู่ในเมืองทสึคุบะ ท่านสามารถสมัครเป็นสมาชิกห้องสมุดได้โดยนำหลักฐานที่สามารถยืนยันตัวตนท่านเอง เช่น บัตรประจำตัวชาวต่างชาติ บัตรประกันสุขภาพ หรือ ใบขับขี่ มาแสดงในวันที่ยื่นสมัคร (ท่านสามารถยื่นสมัครได้ที่ห้องสมุดกลางและห้องสมุดประชาชนอื่นๆในเขตยาฮาเบะ, ทสึคุบะ, โอนะกาว่า, คุคิซากิ) อนึ่ง ท่านที่มีอาศัยอยู่ในเมืองทสึคุบะ แต่กำลังศึกษาหรือทำงานในเมืองทสึคุบะ หากท่านมีความประสงค์ต้องการใช้บริการห้องสมุด กรุณานำบัตรนักเรียนหรือบัตรพนักงานมาแสดงในวันที่ยื่นสมัครด้วย

การใช้ห้องอ่านหนังสือในช่วงวันหยุดเสาร์

เพื่อความสะดวกในการใช้บริการห้องสมุดในช่วงวันที่ 21 ก.ค. ถึง 31 ส.ค. ซึ่งเป็นช่วงที่มีผู้ใช้บริการมากเป็นพิเศษทางห้องสมุดกลางได้จัดเวลาให้บริการที่ห้องอ่านหนังสือริมหน้าต่างให้ 2 รอบ โดย

◆ รอบเช้า เปิดบริการ : 9:30-13:00 ◆

เคาเตอร์เปิดบริการ 9:30 เป็นต้นไป

◆ รอบบ่าย เปิดบริการ : 13:30-17:00 ◆

เคาเตอร์เปิดบริการ 12:30 เป็นต้นไป

รายละเอียดการใช้บริการ

- ① การจองที่นั่งนั้นไม่สามารถกำหนดที่นั่งเองได้
- ② ไม่สามารถให้บริการรอบเช้าและรอบบ่ายต่อเนื่องกัน
- ③ ตั้งแต่ 17:00 เป็นต้นไปสามารถใช้งานได้โดยไม่ต้องมีบัตรคิว "บังโงฟูตะ"
- ④ การใช้บริการทั้งรอบเช้าและรอบบ่ายไม่ว่าจะเริ่มใช้บริการจากเวลาใดก็ตามต้องใช้บัตรคิว "บังโงฟูตะ"
- ⑤ หลังเวลาทำการ เจ้าหน้าที่จะเก็บสัมภาระที่วางทิ้งไว้

ห้องอ่านหนังสือชั้น 2

สามารถใช้บริการห้องอ่านหนังสือชั้น 2 ได้ระหว่างเวลา 9:30-17:00 ในกรณีที่ห้องอ่านหนังสือชั้น 1 เปิดให้บริการเต็มแล้ว (ตามลำดับที่มาก่อน)

ประชากรในทสึคุบะ



จำนวนประชากร 215,559 คน



จำนวนหลังคาเรือน 89,628 หลังคาเรือน (ณ วันที่ 1 มิ.ย. ปี 2011)

เทศกาล "มัทสึริ ทสึคุบะ 2011"

"มัทสึริ ทสึคุบะ" ประจำปีนี้มีเป้าหมายที่จะช่วยฟื้นฟูหลังการเกิดแผ่นดินไหวในเดือนมีนาคมที่ผ่านมา ทางทสึคุบะเราขอส่งแรงใจกระจายความช่วยเหลือผ่านทางภารกิจประจำปีนี้

วันและเวลา วันที่ 27-28 สิงหาคมนี้

เวลา 12:00-20:00

วันที่ 27 ส.ค. ปิดถนน 15:00-20:00

วันที่ 28 ส.ค. ปิดถนน 13:00-20:00

(โดยจะทำความสะอาดตั้งแต่ 19:30 เป็นต้นไป)

สถานที่ บริเวณทสึคุบะเซ็นเตอร์
กิจกรรมที่จัด

☆ ขบวนพาเหรดประจำเทศกาล (บริเวณถนนสายทสึจึระกะคุเอ็น เริ่มตั้งแต่ฮิโตะโงโริ ถึงนิชิโงโริ)

☆ ลานนาซารุ ฮิโรบะ (บริเวณทสึคุบะเซ็นเตอร์)

☆ การแสดงโชว์ต่างๆ (บริเวณลานทสึคุบะเซ็นเตอร์)

☆ ลานฟูระโฮ ฮิโรบะ (บริเวณสวนสาธารณะชูโงโอง)

☆ เมืองศิลปะ "อาร์ตทาวน์ทสึคุบะ2011" (ตั้งแต่อะริสุ ถึงเอ็กซ์โปเซ็นเตอร์)

☆ ลานเครโอสควอร์ วัฏระกุชิโรบะ (คิวโตะและบริเวณด้านหน้าเซบู)

ติดต่อสอบถาม ☎ 029-833-1111 หน่วยงานจัดงานมัทสึริ ทสึคุบะ



รับสมัครผู้ร่วมออกงาน "มัทสึริ ทสึคุบะ 2011"

{1} ผู้เข้าร่วมขบวนพาเหรดเนบูตะ (Nebuta parade)

หมดเขตรับสมัคร วันจันทร์ที่ 22 สิงหาคมนี้

วิธีการสมัคร ทางแฟกซ์ หรือ อีเมล

กลุ่มเป้าหมาย ไม่จำกัด

ติดต่อสอบถาม คุณโกะคิตะ (五木田) สำนักงานเนบูตะ

☎ 090-8891-4578 แฟกซ์ 029-856-6880

อีเมล info@tsukubanebuta.com

เว็บไซต์ www.tsukubanebuta.com

{2} ผู้เข้าร่วมละครถึงปะคุตะชิ (万博山車)

หมดเขตรับสมัคร วันศุกร์ที่ 29 กรกฎาคมนี้

วิธีการสมัคร ทางแฟกซ์ หรือ อีเมล

กลุ่มเป้าหมาย นักเรียนชั้นประถม (ต้องมีผู้ปกครองมาด้วยในวันงาน)

ติดต่อสอบถาม ☎ 029-883-1111

แผนกท่องเที่ยวและผลิตภัณฑ์(หน่วยงานจัดงานมัทสึริ ทสึคุบะ)

Matsuri tsukuba jikkou iinkai

{3} ผู้เข้าร่วมการแสดงโชว์ ในวันที่ 28 สิงหาคม (วันอาทิตย์)

จัดการแสดงบนถนน โดยจะ ปิดถนนสาย ทสึจึระกะคุเอ็น

(ตั้งแต่ฮิโตะโงโริ ถึง นิชิโงโริ)

หมดเขตรับสมัคร วันศุกร์ที่ 22 กรกฎาคมนี้

วิธีการสมัคร ทางแฟกซ์ หรือ อีเมล

ติดต่อสอบถาม ☎ 029-883-1111 แผนกท่องเที่ยวและผลิตภัณฑ์

(หน่วยงานจัดงานมัทสึริ ทสึคุบะ) Matsuri tsukuba jikkou iinkai

จัดแสดงโชว์และเปิดให้เข้าร่วม "โซลีนจินโป" "นะกินะตะ" "วะไดโกะ"

วันเวลา วันเสาร์ที่ 6 สิงหาคมนี้

12:45 เปิดลงทะเบียน (ณ ลอบบี้ของทสึคุบะคาปิโอ)

13:00-16.45 เปิดงาน

สถานที่ ทสึคุบะคาปิโอ (Tsukuba capio)

รายการ โซลีนจินโป, นะกินะตะ, วะไดโกะ

กลุ่มเป้าหมาย ผู้ที่อาศัยเรียนหรือทำงานในทสึคุบะ

จำนวนที่เปิดรับ 100 คน

สิ่งที่ต้องนำมาด้วย รองเท้ากีฬาสำหรับใส่ในโรงยิม

น้ำดื่ม หมายเลข สวมใส่เสื้อผ้าที่ออกกำลังกายได้

สมัครฟรี เพียงระบุชื่อกิจกรรม Dentougeinou to

budoutaiken และชื่อนามสกุล อายุ เพศ ที่อยู่ และเบอร์โทรศัพท์ของท่านส่งมา ทางอีเมล หรือ ไปรษณีย์บัตรหรือทางแฟกซ์

สมัครหรือติดต่อสอบถาม

☎ 029-854-8511 แฟกซ์ 029-854-8531

อีเมล tsukubashitaiky01@bz01.plala.or.jp

สมาคมกีฬาแห่งทสึคุบะ (Tsukuba taiiku kyoukai) ที่ว่าการอำเภอทสึคุบะ

คลาสเรียนทำอาหาร...ฟรี

สำหรับนักเรียนประถมและผู้ปกครอง

ในทสึคุบะ

วันเวลา เสาร์ที่ 6 ส.ค.นี้ 9:30-13:00

สถานที่ Toyosato kouryu center

จำนวนที่เปิดรับ 20 คู่

(ตามลำดับที่สมัคร)

สิ่งที่ต้องนำมาด้วย



① ข้าวสารครึ่งถ้วยตวง

② ผักกั้นเป็อน

③ ผ้าสามเหลี่ยมสำหรับคลุมผม

(Sansakukin) หรือผ้า bandana

④ ผ้าเช็ดโต๊ะ

⑤ ผ้าขนหนูสำหรับเช็ดมือ

⑥ รองเท้าUwaki (นักเรียนประถม)

หมดเขตรับสมัคร วันที่ 29 ก.ค.นี้

สมัครหรือติดต่อสอบถาม

☎ 029-857-3931 ศูนย์ตรวจสุขภาพเขต

ชากุระ

ช่วยเหลือ..ค่าใช้จ่ายคุณกำเนิด

อำเภอทสึคุบะให้ความช่วยเหลือค่าใช้จ่ายบางส่วนสำหรับผู้เข้ารับการคุมกำเนิด

☎ 029-883-1111 แผนกส่งเสริมสุขภาพ

(Kenkouzoushinka)



ภาษาญี่ปุ่นประจำเดือน

เดือนนี้ขอแนะนำคำว่า "อะซึย" ซึ่งเป็นคำมีหลากหลายความหมายใช้ได้ทั้งในความหมายที่แปลว่า "ร้อน" และ "หนา" ตัวอย่างการใช้

* Natasu ni chikatsuki,

Mainichi atasui (暑い) desune

(พอย่างเข้าฤดูร้อนอากาศร้อนทุกวันเลย)

* Saikin atsui (暑い) suupu o nomu

dakede ase ga demasu

(ช่วงนี้แค่ทานซูปุร้อนๆ ก็เหงื่อออก)

* Kiji ga atsui (暑い) fuku nante

kiraremasen

(ใส่เสื้อผ้าหนาๆไม่ได้เลย)

เมืองบลูเบอร์รี่ ปี 2011

เพื่อเป็นการโปรโมทสินค้าบลูเบอร์รี่จากป่าทะคะสะคิของทสึคุบะ ได้มีการจัดงาน โดยได้เตรียมผลิตภัณฑ์จากบลูเบอร์รี่ไว้มากมาย อาทิเช่น ไอศกรีมบลูเบอร์รี่ ขนมไอศุคุ แยม และบลูเบอร์รี่สดลูกโตๆ

วันเวลา ทุกวันเสาร์ จนถึงเสาร์ที่ 13 ส.ค.
(ยกเว้นวันที่ฝนตก) 9:30-13:00

อีกทั้งเปิดให้เข้าเก็บบลูเบอร์รี่ ในสองช่วงเวลา คือ ①10:00-10:30 และ ②11:00-11:30

สถานที่ Takasakishizen no morihonobono hiroba

จำนวนที่เปิดรับ 30 คน (ตามลำดับที่สมัคร)

สมัครได้ที่ หน่วยงาน 

ติดต่อสอบถาม ☎ 029-883-1269 (Nogyouka)

สัมพันธ์ธรรมชาติ...ป่าเขาลำเนาไพร

มาเดินป่าสูดอากาศสดชื่น สัมผัสธรรมชาติ และหาสิ่งมีชีวิตนานาชนิดในป่ากับครูนำป้ากันดีกว่า

วันเวลา วันที่ 27 ก.ค. นี้ (พบบัน) 7:50-12:00

สถานที่ ป่า Takasakishizen no mori

เนื้อหา สร้างแผนที่สิ่งมีชีวิตในฤดูร้อน

ผู้มีสิทธิ์สมัคร นักเรียนประถม

จำนวนที่เปิดรับ 30 คน (ตามลำดับที่สมัคร)

วิธีสมัคร กรอกข้อมูลในใบสมัครจากเว็บไซต์ที่ว่า

การอำเภอทสึคุบะ แล้วส่งแฟกซ์หรือโทรศัพท์แจ้ง

สิ่งที่ต้องนำไปหรือกระเป๋าทัดตัวมาด้วย

①น้ำดื่ม ② ดินสอสี (ประมาณ12 สี) ③ หมวก (ที่สีไม่มีด) ④ บ่วงจับแมลง ⑤ กล้องใส่แมลง (หากมี)

ติดต่อสอบถาม ☎ Nogyouka 029-883-1269

โรงพยาบาลและคลินิกนอกเวลา		
เวลาทำการ 9:00 - 17:00 น. กรณีฉุกเฉินติดต่อที่ 029-851-0119 (สถานีดับเพลิงทสึคุบะ)		
17 ก.ค. (อาทิตย์)	1 ทะคะสะคิ คลินิก (Takasaki 772-12) 2 ทสึคุบะคินเน็ง เบียวอิง (Kaname 1187-299)	☎ 029-873-3733 ☎ 029-864-1212
18 ก.ค. (วันทะเล umi no hi)	1 ทสึคุบะ โฮโซ เบียวอิง (Takasaki 1008) 2 อะโอะยะะหงิ อิจิง (Uenomuro 887)	☎ 029-873-2511 ☎ 029-857-1522
24 ก.ค. (อาทิตย์)	1 จิยูงะโอะคะ อิจิง (Jiyugaoka 165-19) 2 ซึโอะคะ อิจิง (Sakura 3-20-2)	☎ 029-876-0888 ☎ 029-857-7526
31 ก.ค. (อาทิตย์)	1 ยูคาอิ อิจิง (Ooi 1622) 2 คะชิมุระโนะคะโซคะคิคะ คลินิก (Shimohirooka 744-1)	☎ 029-874-1531 ☎ 029-863-0606
7 ส.ค. (อาทิตย์)	1 มียะคะวะโนะคะอิโอะคะ อิจิง (Ninomiya 2-2-26) 2 คะโน อิจิง (Hanamura 860)	☎ 029-855-8777 ☎ 029-857-2981
14 ส.ค. (อาทิตย์)	1 โอนะ อิจิง (Shimana 634) 2 คุระตะ โนะคะ คลินิก (Kurihara 3443)	☎ 029-848-0888 ☎ 029-857-8181
21 ส.ค. (อาทิตย์)	1 ชูนิงิตะนิ เมดิกัล คลินิก (Kenkyugakuen D42-Gaiku10) 2 ชิบูยะ คลินิก (Konda 2029-1)	☎ 029-879-9310 ☎ 029-863-5252
28 ส.ค. (อาทิตย์)	1 โอะคาโนะเซเคะคะโนะคะ คลินิก (Nishiohashi 192) 2 มินะมิโอดิโร คลินิก (Takezono 2-16-24)	☎ 029-856-2300 ☎ 029-851-3697

รับรักษา...สุขภาพช่องปากฟรี!!!

หากท่านมีปัญหาเลือดออกตามไรฟันหรือ กังวลว่าการแปรงฟันทุกวันนี้ถูกวิธีหรือเปล่า สามารถติดต่อขอรับคำปรึกษาที่ถูกต้องจากผู้เชี่ยวชาญด้านทันตกรรมได้ตามวันและสถานที่ต่อไปนี้

วันที่	สถานที่	สมัครได้ที่ศูนย์ตรวจสุขภาพ	กลุ่มเป้าหมาย
20 ก.ค.	โอโอะ	เขตโอโอะ	ผู้ที่อายุตั้งแต่ 20 ปีขึ้นไป
26 ก.ค.	ทสึคุบะ	เขตโอโอะ	วิธีการสมัคร โทรศัทพ์แจ้งศูนย์ตรวจสุขภาพที่ต้องการเข้ารับคำปรึกษา (ล่วงหน้า 2 วัน)
8 ส.ค.	คุชิซากิ	เขตยาทาเบะ	ติดต่อสอบถาม
25 ส.ค.	ซากุระ	เขตซากุระ	☎ 029-857-3931 ศูนย์ตรวจสุขภาพเขตซากุระ
7 ก.ย.	ยาทาเบะ	เขตยาทาเบะ	☎ 029-838-1100 ศูนย์ตรวจสุขภาพที่เขตยาทาเบะ
			☎ 029-864-7841 ศูนย์ตรวจสุขภาพที่เขตโอโอะ

การตรวจสุขภาพและการฉีดวัคซีนป้องกันโรคสำหรับเด็ก

ท่านที่ได้รับแจ้งเกี่ยวกับเรื่องการตรวจสุขภาพเด็ก ไม่ว่าจะท่านจะอาศัยอยู่ในเขตใดก็ตาม ท่านสามารถนำเด็กมาตรวจสุขภาพได้ที่ ศูนย์ตรวจสุขภาพเขตซากุระหรือเขตยาทาเบะ

ติดต่อสอบถาม ☎ 029-883-1111 แผนกส่งเสริมสุขภาพที่ว่าการอำเภอทสึคุบะ
☎ 029-857-3931 ศูนย์ตรวจสุขภาพเขตซากุระ
☎ 029-838-1100 ศูนย์ตรวจสุขภาพที่เขตยาทาเบะ

เปิดรับลงทะเบียน 12:45-13:30 **เริ่มตรวจเวลา** 12:45 เป็นต้นไป

สำหรับเด็กอายุ 1 ขวบ		
วันตรวจสุขภาพ	ศูนย์ตรวจสุขภาพ	หมายเหตุ
27 ก.ค.	เขตซากุระ	(สำหรับเด็กที่เกิด เดือน ธ.ค. 2009)
3, 10 ส.ค.	เขตซากุระ	(สำหรับเด็กที่เกิด เดือน ม.ค. 2010)
24 ส.ค.	เขตยาทาเบะ	

สำหรับเด็กอายุ 3 ขวบ		
วันตรวจสุขภาพ	ศูนย์ตรวจสุขภาพ	หมายเหตุ
20 ก.ค.	เขตยาทาเบะ	(สำหรับเด็กที่เกิด เดือน มิ.ย. 2008)
4, 23 ส.ค.	เขตซากุระ	(สำหรับเด็กที่เกิด เดือน ก.ค. 2008)
31 ส.ค.	เขตยาทาเบะ	

การฉีดวัคซีนป้องกันโรคใช้สมองอักเสบ

สำหรับการฉีดวัคซีนป้องกันโรคใช้สมองอักเสบ ครั้งที่ 2 ของรอบที่ 1 สำหรับเด็กอายุ 9-13 ปี และกลุ่มเด็กอายุ 9-13 ปีที่ยังไม่ได้รับการฉีดวัคซีนดังกล่าว โปรดติดต่อ ศูนย์ตรวจสุขภาพเขตซากุระ ☎ 029-857-3931

การฉีดวัคซีนป้องกันโรคโปลิโอ

เวลาให้บริการ ตั้งแต่ 13:30

เปิดรับลงทะเบียน 13:00 -14:20 (ไม่จำเป็นต้องจองล่วงหน้า)

กลุ่มเป้าหมาย เด็กอายุ 3 เดือน - 7 ขวบครึ่ง

หมายเหตุ เด็กอายุ 1 ขวบขึ้นไป แต่ยังไม่เกิน 2 ขวบและเด็กที่ใกล้ครบ 1 ขวบที่ยังไม่ได้รับการฉีดวัคซีนป้องกันโรคนี้ให้เข้ารับการจัดวัคซีนโรคนี้ก่อนฉีดวัคซีนป้องกันโรคโปลิโอ

ศูนย์ตรวจสุขภาพ	วันฉีดวัคซีนโปลิโอ
เขตซากุระ	21 ก.ค./ 9, 26 ก.ย.
เขตโอโอะ	8 ก.ย.
เขตยาทาเบะ	5, 22 ก.ย.

สิ่งที่ต้องนำไปด้วย 1.สมุดสุขภาพแม่ลูก (母子健康手帳) 2.ตารางบันทึกการฉีดวัคซีนโปลิโอ (ポリオ予防接種予診票)

การฉีดวัคซีนป้องกันโรคหัด

กลุ่มเป้าหมาย	หมายเหตุ
①เด็กที่อายุมากกว่า 1 ขวบแต่ไม่ถึง 2 ขวบ	ฉีดวัคซีนเป็นรายบุคคลได้ตามสถานพยาบาลที่เข้าร่วมโครงการ
②เด็กเกิดในช่วง 2 เม.ย. ปีเฮเซ 17 ถึง 1 เม.ย. ปีเฮเซ 18	
③เด็กเกิดในช่วง 2 เม.ย. ปีเฮเซ 5 ถึง 1 เม.ย. ปีเฮเซ 6	
④เด็กเกิดในช่วง 2 เม.ย. ปีเฮเซ 10 ถึง 1 เม.ย. ปีเฮเซ 11	เด็กที่สังกัดโรงเรียนของรัฐ =ฉีดวัคซีนเป็นกลุ่มคณะได้ที่โรงเรียน เด็กที่สังกัดโรงเรียนเอกชน =รับการฉีดวัคซีนเป็นรายบุคคลได้ที่สถานพยาบาลร่วมโครงการ

ติดต่อสอบถาม ☎ 029-857-3931 ศูนย์ตรวจสุขภาพ เขตซากุระ

หมายเหตุ เด็กในข้อ ② ถึงข้อ ④ รับการฉีดวัคซีนฟรี จนกระทั่งถึงวันที่ 31 มี.ค. ปี 2012

กำหนดชำระภาษีเทศบาล

โปรดชำระภาษีเทศบาล (Shimin Zei) และภาษีประกันสุขภาพแห่งชาติ (Kokumin Kenkou Hoken Zei) **ระยะที่ 1**
หมดเขตชำระภาษี วันจันทร์ที่ 1 สิงหาคมนี้
ติดต่อสอบถาม แผนกประกันสุขภาพและเงินบำนาญแห่งชาติ (Kokuho Nenkin-ka) ☎ 029-883-1111

วิทยาศาสตร์แสนสนุก “ทสึคุบะ จิบิกโกะ ะกะเซะ 2011”

ตั้งแต่วันที่ 23 กรกฎาคม - วันพุธที่ 31 สิงหาคมนี้ นำพาสปอร์ตที่ทำขึ้นเป็นพิเศษไปประทับตราที่ระลึก พร้อมกับเที่ยวชมนิทรรศการของสถาบันวิจัยต่างๆที่กล่าว!

- ☉ **ไดคอกเตอร์ตัวน้อยระดับยอดเยี่ยมที่สุด (Sai-yuushuu Tsukuba Chibikko Hakase)** ต้องประทับตราที่ระลึกได้ 18 แห่งขึ้นไป
พร้อมเขียนบรรยายความรู้สึก ประมาณ 400 ตัวอักษร
- ☉ **ไดคอกเตอร์ตัวน้อยระดับยอดเยี่ยม (Yuushuu Tsukuba Chibikko Hakase)**
ต้องประทับตราที่ระลึกได้ 12 แห่งขึ้นไป
- ☉ **ไดคอกเตอร์ตัวน้อย (Tsukuba Chibikko Hakase)**
ต้องประทับตราที่ระลึกได้ 6 แห่งขึ้นไป



สถานที่แจกพาสปอร์ต

- ① ศูนย์ประชาสัมพันธ์ ที่ว่าการอำเภอทสึคุบะ
- ② เคาน์เตอร์สาขาย่อยโอโฮะ / โทะโยะซะโดะ / ซะกะระ / ทสึคุบะ / คูกิซะกิ
- ③ ศูนย์แลกเปลี่ยนวัฒนธรรมยะมะมะะ (ชั้น 2 ศูนย์ดูแลสุขภาพยะมะมะะ)
- ④ อาคารยูกะริ โนะ โมะริ คนซูกัง
- ⑤ ศูนย์ประชาสัมพันธ์อำเภอทสึคุบะ (อยู่ในทางเดินใต้ดินของสถานีรถไฟทสึคุบะ)
- ⑥ ศูนย์ข้อมูลทางวิทยาศาสตร์ “ทสึคุบะ ไชเอนส์ อินฟอรมะชั่น เซ็นเตอร์”
- ⑦ ศูนย์กิจกรรมประชาชน (ชั้น 1 ตึกทสึคุบะเซ็นเตอร์)
- ⑧ ศูนย์ประชุมนานาชาติ ทสึคุบะ
- ⑨ สำนักธุรกิจอำเภอทสึคุบะ สาขาโตเกียว (ชั้น 8 ตึกอะคิฮะระระ โดบิจู)

กลุ่มเป้าหมาย นักเรียนชั้นประถมศึกษา และชั้นมัธยมศึกษาตอนต้นทั่วประเทศ

※ เด็กเล็กสามารถร่วมประทับตราที่ระลึกได้ แต่ไม่มีที่ให้ออกใบในกลุ่มเป้าหมาย

ค่าใช้จ่าย ไม่เสียค่าใช้จ่าย ※ อาจต้องชำระค่าใช้จ่ายสำหรับบางสถาบันวิจัย

หมายเหตุ

- ❖ สามารถเข้าชมสถาบันวิจัยแห่งเดียวกันได้มากกว่า 2 ครั้ง (แต่ต้องไม่ใช่ภายในวันเดียวกัน)
- ❖ หลังจากทัศนศึกษาแล้ว สามารถนำพาสปอร์ตมายื่นได้ที่ห้องธุรการ เมื่อพาสปอร์ตได้รับการพิจารณาเนื้อหาแล้ว ทางห้องธุรการจะคืนพาสปอร์ต พร้อมส่งประกาศนียบัตรให้ช่วงเดือนธันวาคม
- ❖ อาจมีบางกรณีที่ต้องออกใบรับรองให้ ขึ้นอยู่กับเนื้อหาของพาสปอร์ต

ติดต่อสอบถาม

ห้องธุรการ “ทสึคุบะ จิบิกโกะ ะกะเซะ” (Tsukuba Chibikko Hakase Jimukyoku)
แผนกแนะแนวการศึกษา คณะกรรมการการศึกษา ☎ 029-883-1111

ให้ข้าราชการฯ... สำหรับผู้ให้บริการทั่วประเทศ

ผู้ให้บริการอาคารจอดรถที่บริหารโดย “ศูนย์จราจรเมืองทสึคุบะ” (Tsukuba Toshi Koutsuu Center) สามารถเช่ารถจักรยานได้ในวันที่จอดรถไว้ โดยไม่เสียค่าใช้จ่าย

สถานที่ให้เช่า ชั้น 2 อาคารจอดรถทิศใต้ 1 (Minami 1)

เวลาให้เช่า 10.00 - 17.00 น.

ติดต่อสอบถาม

- ❖ ศูนย์ดูแลที่จอดรถ (Chuushajou Kanri Center) ☎ 029-855-5383
- ❖ แผนกนโยบายการขนส่ง (Koutsuu Seisaku-ka) ☎ 029-883-1111

เมืองทสึคุบะ “ทสึคุบะ”

☉ เขตพิเศษสำหรับทดสอบหุ่นยนต์

อำเภอทสึคุบะและคณะกรรมการส่งเสริมการทดสอบหุ่นยนต์ในเขตพิเศษได้รับการอนุมัติให้จัดเขตพิเศษสำหรับทดสอบหุ่นยนต์แบบเคลื่อนที่ได้ จากนี้ จะมีการทดสอบบนท้องถนนสาธารณะอีกประมาณ 1 - 2 ครั้งต่อสัปดาห์ เพื่อสนับสนุนการทดสอบหุ่นยนต์ที่เป็นประโยชน์ต่อสังคม ขอให้ทุกท่านโปรดให้ความร่วมมือด้วย

☉ การสร้างอุตสาหกรรมหุ่นยนต์

ในอำเภอ มีนักวิจัยด้านหุ่นยนต์จำนวนมากทั้งในมหาวิทยาลัยทสึคุบะและสถาบันเทคโนโลยีอุตสาหกรรม “AIST” ทางบริษัทไซเบอร์ไดน์ ซึ่งริเริ่มโดยมหาวิทยาลัยทสึคุบะกำลังเป็นที่จับตามองจากการพัฒนาชุดหุ่นยนต์ “HAL” นอกจากนี้ ยังมี “ศูนย์ทดสอบความปลอดภัยของหุ่นยนต์” เพื่อสนับสนุนอุตสาหกรรมหุ่นยนต์

ติดต่อสอบถาม แผนกส่งเสริมอุตสาหกรรม (Sangyou Shinkou-ka) ☎ 029-883-1111

เว็บไซต์ ❖ เมืองทสึคุบะ “ทสึคุบะ” <http://www.rt-tsukuba.jp/>

❖ คณะกรรมการส่งเสริมการทดสอบหุ่นยนต์ในเขตพิเศษ

<http://www.rt-tsukuba.jp/council/>

รถบัสสำหรับเที่ยวชมสถาบันวิจัย ให้บริการช่วงฤดูร้อน

ฤดูร้อนปีนี้ รถบัสสำหรับเที่ยวชมสถาบันวิจัย “ทสึคุบะ ไชเอนส์ ทัวร์ บัส” ออกวิ่งเป็นกรณีพิเศษ และสามารถขึ้น - ลงได้อย่างอิสระตลอดวัน

วันให้บริการ ทุกวัน ระหว่างวันพฤหัสบดีที่ 21 กรกฎาคม - วันพุธที่ 31 สิงหาคมนี้

※ ตามปกติ จะออกวิ่งเฉพาะวันเสาร์ - อาทิตย์ และวันหยุดราชการ

วันหยุด ทุกวันจันทร์

จุดเริ่มต้น - สิ้นสุดการออกวิ่ง บ้ายรถหมายเลข 8 ของทสึคุบะเซ็นเตอร์

ค่าใช้จ่าย ผู้ใหญ่ 500 เยน, นักเรียนชั้นประถมศึกษา 250 เยน,

เด็กเล็ก ไม่เสียค่าใช้จ่าย (แต่จำเป็นต้องมีผู้ปกครองมาด้วย)

※ สำหรับสวนพฤกษศาสตร์ “ทสึคุบะ ไชเอนส์” และ “ทสึคุบะ เอ็กซ์โป

เซ็นเตอร์” ต้องชำระค่าใช้จ่ายแยกต่างหาก

★ เส้นทางกรังแบบมีไกด์เดินทางไปด้วย ★

วันและเวลา ทุกวันเสาร์ เวลา 9.40 น.

เส้นทาง สถาบันข้อมูลภูมิสารสนเทศ “โคะกูโดะ จิริอิน” ~ สวนพฤกษศาสตร์

“ทสึคุบะ ไชเอนส์” ~ สถาบันเทคโนโลยีอุตสาหกรรม “AIST” ~ ศูนย์อวกาศ

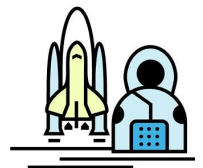
“JAXA ทสึคุบะ จูจ เซ็นเตอร์”

จำนวนรับสมัคร 40 คนต่อวัน

วิธีสมัคร สมัครทางโทรศัพท์ล่วงหน้าอย่างน้อย 1 วัน

ติดต่อสอบถาม สำนักงานทวิวิทยาศาสตร์ ทสึคุบะ

(Tsukuba Science Tour Office) ☎ 029-863-6868



★ รถบัสไป “NIES” และ “AIST” แบบไม่เสียค่าใช้จ่าย ★

สถาบันวิจัยสิ่งแวดล้อมแห่งชาติ “NIES” และสถาบันเทคโนโลยีอุตสาหกรรม

“AIST” จะเปิดให้ประชาชนทั่วไปเข้าชม โดยสามารถเดินทางไปได้ด้วยรถบัสนี้

วันและเวลา วันเสาร์ที่ 23 กรกฎาคมนี้ เวลา 9.00 - 16.20 น.

※ ออกรถทุก 10 นาที

เส้นทาง ทสึคุบะ เซ็นเตอร์ ~ สถาบันวิจัยสิ่งแวดล้อมแห่งชาติ “NIES” ~

สถาบันเทคโนโลยีอุตสาหกรรม “AIST” ~ ทสึคุบะ เซ็นเตอร์

เกร็ดความรู้

ช่วงกลางเดือนสิงหาคม (โดยยึดวันที่ 15 สิงหาคมเป็นหลัก) เป็นช่วง “โอบัง” (O-bon / 盆盆) ชาวญี่ปุ่นมักเดินทางไปเยี่ยมบ้านเกิดในช่วงนี้ เพื่อทำความเคารพต่อบรรพบุรุษ เนื่องจากเชื่อกันว่าวิญญาณของบรรพบุรุษจะกลับมาเยี่ยมลูกหลาน